

Требования охраны труда на предприятии





Законодательная база и общий подход

Обеспечение безопасных условий труда является фундаментальной обязанностью каждого работодателя. Этот принцип закреплен в российском законодательстве и является краеугольным камнем успешной и ответственной деятельности предприятия.

Трудовой кодекс РФ


Основной нормативный акт, регулирующий вопросы охраны труда, — это **раздел X** Трудового кодекса Российской Федерации. Он четко определяет права и обязанности сторон трудовых отношений в области безопасности.

Безопасность прежде всего

Работодатель обязан создать безопасные условия труда, основываясь на тщательной **оценке технического и организационного уровня** каждого рабочего места, а также анализа факторов производственной среды.

Полная ответственность

Важно понимать, что **ответственность за охрану труда** лежит полностью на работодателе, независимо от формы собственности предприятия. Это подчеркивает приоритетность жизни и здоровья работников.





ТК РФ Статья 214. Обязанности работодателя в области охраны труда

Работодатель обязан обеспечить:

- *соответствующие требованиям охраны труда условия труда на каждом рабочем месте
- *режим труда и отдыха работников
- *проведение специальной оценки условий труда
- *организовывать проведение медицинских осмотров работников с сохранением за ними места работы и среднего заработка на время прохождения указанных медицинских осмотров
- *приобретение за счет собственных средств и выдачу средств индивидуальной защиты и смывающих средств, коллективной защиты
- *проведение оценки профессиональных рисков
- *принятие мер по предотвращению аварийных ситуаций, сохранению жизни и здоровья работников при возникновении таких ситуаций
- *расследование и учет несчастных случаев на производстве и профессиональных заболеваний
- *обучение безопасным методам и приемам выполнения работ по охране труда и оказанию первой помощи при несчастных случаях на производстве, инструктаж по охране труда, стажировку на рабочем месте и проверку знаний требований охраны труда, безопасных методов и приемов выполнения работ
- *недопущение к работе лиц, не прошедших в установленном порядке обучение и инструктаж по охране труда, стажировку и проверку знаний требований охраны труда, медицинских осмотров и т.д.
- *санитарно-бытовое обслуживание работников в соответствии с требованиями охраны труда
- *обязательное социальное страхование работников от несчастных случаев на производстве и профессиональных заболеваний
- *наличие комплекта нормативных правовых актов, содержащих требования охраны труда в соответствии со спецификой деятельности организации труда

ТК РФ Статья 215. Обязанности работника в области охраны труда

Работник обязан:

*соблюдать требования охраны труда, установленные законами и иными нормативными правовыми актами, а также правилами и инструкциями по охране труда

*проходить обучение безопасным методам и приемам выполнения работ по охране труда, оказанию первой помощи при несчастных случаях на производстве, инструктаж по охране труда, стажировку на рабочем месте, проверку знаний требований охраны труда

*немедленно извещать своего непосредственного или вышестоящего руководителя о любой ситуации, угрожающей жизни и здоровью людей, о каждом несчастном случае, происшедшем на производстве, или об ухудшении состояния своего здоровья, в том числе о проявлении признаков острого профессионального заболевания (отравления)





Создание и поддержание безопасных условий труда

Работодатель несет прямую ответственность за создание и поддержание среды, где каждый сотрудник может чувствовать себя защищенным. Это требует комплексного подхода и постоянного внимания ко всем аспектам производственной деятельности.

01

Безопасность оборудования, инструментов, приспособлений и процессов

Обеспечение безопасности при эксплуатации зданий, оборудования, а также всех технологических процессов, используемых инструментов и материалов

02


Соответствие нормативам

Каждое рабочее место должно строго соответствовать государственным нормативам охраны труда, гарантируя минимальные риски для здоровья и жизни работников.

03

Идентификация рисков

Необходима систематическая работа по выявлению опасностей и профессиональных рисков, их глубокому анализу и оценке для предотвращения инцидентов.





Безопасность оборудования, инструментов, приспособлений и процессов

Приказ Минтруда РФ от 27.11.2020 N 835Н

Обслуживание, ремонт, проверка, испытание и техническое освидетельствование инструмента и приспособлений должны осуществляться в соответствии с требованиями технической документации организации-изготовителя

Приказ Минтруда РФ от 29.10.2021 N 772Н

- 1) Инструкция по охране труда для работника разрабатывается исходя из его должности или профессии, направления трудовой деятельности или вида выполняемой работы;
- 2) Разрабатываются, как правило, непосредственным руководителем и утверждаются работодателем

Приказ Минтруда РФ от 27.11.2020 N 833Н

Работы должны выполняться в соответствии с требованиями нормативных правовых актов, содержащих государственные нормативные требования охраны труда, и технической (эксплуатационной) документации организации-изготовителя

Специальная оценка условий труда

Федеральный закон от 28.12.2013 N
426-ФЗ;

Приказ Минтруда РФ от 21.11.2023 N
817Н

Специальная оценка условий труда
проводится на каждом рабочем месте в
соответствии со штатным расписанием.
СОУТ проводится плановая и
внеплановая.



Плановая специальная оценка условий труда

СОУТ обязательно проводят в отношении рабочих мест через 5 лет:

- на которых трудятся специалисты из числа тех, кому положена досрочная пенсия по старости;
- на которых по прошлым результатам СОУТ были выявлены вредные и опасные условия труда и предусматривают гарантии и компенсации за работу во вредных и опасных условиях труда

Внеплановая специальная оценка условий труда

Срок проведения зависит от обстоятельства:

12 месяцев — если введены в эксплуатацию новые рабочие места, изменяется технологический процесс или заменяется оборудование.

6 месяцев — если СОУТ нужна из-за предписания трудового инспектора, изменения состава материалов и сырья, СИЗ, которые связаны с уровнем вредного воздействия.

- 1) Введение в эксплуатацию новых рабочих мест;
- 2) Изменение технологического процесса или замена производственного оборудования, которые способны повлиять на уровень воздействия вредных и (или) опасных производственных факторов на работников;
- 3) Получение работодателем предписания государственного инспектора труда о проведении внеплановой СОУТ в связи с выявленными нарушениями;
- 4) Изменение состава применяемых материалов и (или) сырья, способных оказать влияние на уровень воздействия на работников;
- 5) изменение применяемых средств индивидуальной и коллективной защиты, способное оказать влияние на уровень воздействия вредных и (или) опасных производственных факторов на работников;
- 6) произошедший на рабочем месте несчастный случай на производстве (за исключением несчастного случая на производстве, произошедшего по вине третьих лиц) или выявленное профессиональное заболевание, причинами которых явилось воздействие на работника вредных и (или) опасных производственных факторов;
- 7) Наличие мотивированных предложений выборных органов первичных профсоюзных организаций или иного представительного органа работников о проведении внеплановой СОУТ

Оценка профессиональных рисков

Приказ Минтруда РФ от 29.10.2021 N
776Н;

Приказ Минтруда РФ от 28.12.2021 N
926;

Приказом Минтруда России от
31.01.2022 N 36



Оценка профессиональных рисков

Оценка профессиональных рисков (ОПР) проводится в разных случаях, когда работодатель обязан систематически выявлять опасности на рабочих местах, анализировать и оценивать связанные с ними риски. Некоторые ситуации:

- Открытие новых рабочих мест.
- Изменение условий труда (например, внедрение новых технологий, оборудования).

Внеочередная оценка в случаях предписания ГИТ, обращения работника с жалобой на опасные условия труда, несчастного случая, микротравмы или выявления профзаболевания, результатов внутреннего аудита, выявившего нарушения.

Периодичность

Конкретная периодичность проведения ОПР в трудовом законодательстве не установлена. Работодатель вправе самостоятельно устанавливать периодичность, рекомендуется закрепить этот срок в локальном нормативном акте (например, в Положении о СУОТ или отдельном регламенте

Средства индивидуальной защиты

Приказ Минтруда РФ от 29.10.2021 N 766Н;

Приказ Минтруда РФ от 29.10.2021 N 767Н;

Технический регламент ТР ТС 019/2011

Обеспечение СИЗ и смывающими средствами осуществляется в соответствии с Правилами, на основании Единых типовых норм, с учетом результатов специальной оценки условий труда, результатов оценки профессиональных рисков.



Средства индивидуальной и коллективной защиты

Правильно подобранные и вовремя выданные средства защиты играют ключевую роль в предотвращении травм и профессиональных заболеваний. Работодатель несет полную ответственность за их предоставление и исправность.



Индивидуальная защита

Приобретение и выдача за счет работодателя сертифицированных средств индивидуальной защиты (СИЗ) и смывающих средств для каждого работника.



Коллективная защита

Оснащение рабочих мест средствами коллективной защиты, такими как ограждения, системы вентиляции, шумопоглощающие экраны и другие.



Особые условия труда

Обеспечение работников соответствующими средствами защиты при вредных, опасных и особых условиях труда, учитывая специфику каждого рабочего места.

Обязанности работодателя:

обеспечить информирование работников о полагающихся им СИЗ и смывающих средствах согласно Нормам и способах выдачи, условиях хранения, а также об ответственности за целостность и комплектность СИЗ в случае хранения СИЗ у работников в нерабочее время

обеспечить своевременный прием от работников и вывод из эксплуатации, а также утилизацию СИЗ

не допускать работников к выполнению работ без обеспечения СИЗ, а также в неисправных СИЗ или в СИЗ с загрязнениями, способными снизить заявленный изготовителем уровень защитных свойств

обеспечить хранение СИЗ в соответствии с эксплуатационной документацией изготовителя, сушку, выявление повреждений в процессе эксплуатации и ремонт СИЗ в период эксплуатации

обеспечить проведение обучения, инструктажа или иного способа информирования работников о правилах эксплуатации СИЗ, использование которых требует от них практических навыков, знаний о простейших способах проверки их работоспособности и исправности

обеспечить уход (стирку, химчистку, обеспыливание, дегазацию, дезактивацию, дезинфекцию), обслуживание СИЗ в соответствии с рекомендациями изготовителей СИЗ

организовать учет и контроль за выдачей работникам СИЗ и смывающих средств, а также за своевременным возвратом СИЗ по истечении нормативного срока эксплуатации или срока годности СИЗ либо в случае досрочного выхода СИЗ из строя



Обучение и инструктаж работников

Знание правил безопасности и умение применять их на практике — важнейший фактор предотвращения несчастных случаев. Работодатель должен обеспечить непрерывное обучение и повышение квалификации персонала в области охраны труда.



Обучение безопасным методам

Обучение сотрудников безопасным методам и приемам работы, а также навыкам оказания первой помощи пострадавшим на производстве.

Инструктажи и проверки

Регулярное проведение инструктажей, стажировок и проверок знаний требований охраны труда, чтобы убедиться в понимании и усвоении информации.

Недопуск к работе

Недопущение к работе лиц, не прошедших обязательное обучение и инструктажи, а также тех, кто не сдал проверку знаний.

Обучение требованиям охраны труда

Постановление Правительства РФ от 24.12.2021 N 2464

Обучению требованиям охраны труда подлежат следующие категории работников:

- а)работодатель, заместители руководителя организации, на которых приказом работодателя возложены обязанности по охране труда, руководители филиалов и их заместители, на которых приказом работодателя возложены обязанности по охране труда, – по программе обучения А;
- б)руководители структурных подразделений организации и их заместители, руководители структурных подразделений филиала и их заместители – по программам обучения А и Б;
- в)работники организации, отнесенные к категории специалисты, – по программе обучения Б;
- г)специалисты по охране труда – по программам обучения А и Б;
- д)работники рабочих профессий – по программе обучения Б;
- е)члены комиссий по проверке знания требований охраны труда, лица, проводящие инструктажи по охране труда и обучение требованиям охраны труда, – по программе обучения Б; а также по программам, обязательным для работников, в отношении которых проводится проверка знания требований охраны труда и (или) инструктаж по охране труда, и (или) обучение требованиям охраны труда;
- ж)члены комитетов (комиссий) по охране труда, уполномоченные (доверенные) лица по охране труда профессиональных союзов и иных уполномоченных работниками представительных органов организаций – по программам обучения А и Б.

Периодичность
1 раз в три года

Обучение требованиям охраны труда

Вновь принимаемые на работу работники, а также работники, переводимые на другую работу, проходят обучение требованиям охраны труда в сроки, установленные работодателем, но не позднее 60 календарных дней после заключения трудового договора или перевода на другую работу.

Обучение работников требованиям охраны труда и проверка знания требований охраны труда осуществляются с отрывом от работы

Если трудовая деятельность отдельных категорий работников связана с опасностями, источниками которых являются ПЭВМ (персональные компьютеры), иная офисная организационная техника, а также бытовая техника, не используемая в технологическом процессе производства, и при этом другие источники опасности отсутствуют, а условия труда по результатам специальной оценки условий труда являются оптимальными или допустимыми, обучение по программе обучения требованиям охраны труда, по решению работодателя может не проводиться.

При этом информация о безопасных методах и приемах выполнения работ при наличии таких источников опасности доводится до работников в рамках проведения вводного или первичного инструктажа по охране труда.

Обучение по использованию (применению) средств индивидуальной защиты

Обучению по использованию (применению) средств индивидуальной защиты подлежат работники, применяющие средства индивидуальной защиты, применение которых требует практических навыков.

Работодатель утверждает перечень средств индивидуальной защиты, применение которых требует от работников практических навыков в зависимости от степени риска причинения вреда работнику.

Обучение по использованию средств индивидуальной защиты (СИЗ) проходят по СИЗ 2-го класса в соответствии с техрегламентом ТС O19/2011

Периодичность

1 раз в три года

Обучение по оказанию первой помощи пострадавшим

Обучение по оказанию первой помощи пострадавшим проводится в отношении следующих категорий работников:

- а) работники, на которых приказом работодателя возложены обязанности по проведению инструктажа по охране труда, включающего вопросы оказания первой помощи пострадавшим, до допуска их к проведению указанного инструктажа по охране труда;
- б) работники рабочих профессий;
- в) лица, обязанные оказывать первую помощь пострадавшим в соответствии с требованиями нормативных правовых актов;
- г) работники, к трудовым функциям которых отнесено управление автотранспортным средством;
- д) работники, к компетенциям которых нормативными правовыми актами по охране труда предъявляются требования уметь оказывать первую помощь пострадавшим;
- е) председатель (заместители председателя) и члены комиссий по проверке знания требований охраны труда по вопросам оказания первой помощи пострадавшим, лица, проводящие обучение по оказанию первой помощи пострадавшим, специалисты по охране труда, а также члены комитетов (комиссий) по охране труда;
- ж) иные работники по решению работодателя.

Периодичность

1 раз в три года

Обучение требованиям охраны труда по работам повышенной опасности

Подлежат работники, непосредственно выполняющие работы повышенной опасности, и лица, ответственные за организацию, выполнение и контроль работ повышенной опасности (далее – лица, ответственные за организацию работ повышенной опасности), определенные локальными нормативными актами работодателя.

*Приложение N 2
к Примерному положению
о системе управления охраной труда,
утвержденному приказом Министерства
труда и социальной защиты
Российской Федерации
от 29 октября 2021 г. N 776н*

ПРИМЕРНЫЙ ПЕРЕЧЕНЬ РАБОТ ПОВЫШЕННОЙ ОПАСНОСТИ, К КОТОРЫМ ПРЕДЪЯВЛЯЮТСЯ ОТДЕЛЬНЫЕ ТРЕБОВАНИЯ ПО ОРГАНИЗАЦИИ РАБОТ И ОБУЧЕНИЮ РАБОТНИКОВ

№ п/п	Наименование работ	Разновидности работ
1	Земляные работы	1.1. Земляные работы в зоне расположения подземных энергетических сетей, газопроводов, нефтепроводов, других подземных коммуникаций и объектов; 1.2. Земляные работы на участках с патогенным заражением почвы (свалки, скотомогильники и другие), в охранных зонах подземных электрических сетей, газопровода, нефтепровода, нефтепродуктопровода и других опасных подземных коммуникаций; 1.3. Земляные работы в зоне расположения подземных газопроводов, нефтепроводов и других аналогичных подземных

Периодичность

1 раз в год

Инструктаж по охране труда

Постановление Правительства РФ от
24.12.2021 N 2464

Предусматриваются следующие виды инструктажа по охране труда:

- а) вводный инструктаж по охране труда;
- б) инструктаж по охране труда на рабочем месте;
- в) целевой инструктаж по охране труда.

Формы и методы проведения инструктажа по охране труда определяются работодателем.



Вводный инструктаж

Вводный инструктаж по охране труда проводится специалистом по охране труда или иным уполномоченным работником организации, на которого приказом работодателя возложены обязанности по проведению вводного инструктажа по охране труда. При отсутствии у работодателя службы охраны труда или специалиста по охране труда проводить вводный инструктаж по охране труда может работодатель, являющийся индивидуальным предпринимателем (лично), руководитель организации, другой уполномоченный работодателем работник либо организация или индивидуальный предприниматель, оказывающие услуги в области охраны труда, привлекаемые работодателем по гражданско-правовому договору. Вводный инструктаж по охране труда проводится до начала выполнения трудовых функций для :

- 1) вновь принятых работников;
- 2) иных лиц, участвующих в производственной деятельности организации (работники, командированные в организацию (подразделение организации))
- 3) лиц, проходящие производственную практику).

ЖУРНАЛ РЕГИСТРАЦИИ ВВОДНОГО ИНСТРУКТАЖА

№ Дата	Фамилия, имя, отчество работника, прошедшего инструктаж	№ Дата рождения (дд.мм.гггг)	Профессия, должность работника, прошедшего инструктаж	Наименование подразделения, в котором будет осуществлять трудовую деятельность работник	Фамилия, имя, отчество, профессия (должность) работника, проводившего инструктаж	Подпись работника, проводившего вводный инструктаж	Подпись работника, прошедшего вводный инструктаж
1а	2а	3а	4а	5а	6а	7а	8а
01.03. 2025	Сидоров Павел Андреевич	02.10.1985	Инженер	Технический отдел	Иванов Иван Иванович, Специалист по охране труда	<input type="checkbox"/>	<input type="checkbox"/>

Инструктаж на рабочем месте

Проводятся следующие виды инструктажа по охране труда на рабочем месте:

- а) первичный инструктаж по охране труда;
- б) повторный инструктаж по охране труда;
- в) внеплановый инструктаж по охране труда.

Первичный инструктаж по охране труда проводится для всех работников организации до начала самостоятельной работы, а также для лиц, проходящих производственную практику. Допускается *освобождение* отдельных категорий работников от прохождения первичного инструктажа по охране труда в случае, если их трудовая деятельность связана с опасностью, источниками которой являются ПЭВМ, иная офисная организационная техника, а также бытовая техника, не используемая в технологическом процессе производства, и при этом другие источники опасности отсутствуют, а условия труда по результатам проведения специальной оценки условий труда являются оптимальными или допустимыми.

Инструктаж по охране труда на рабочем месте проводится *непосредственным руководителем* работника.

ЖУРНАЛ РЕГИСТРАЦИИ ИНСТРУКТАЖА НА РАБОЧЕМ МЕСТЕ

Дата проведения инструктажа	Фамилия, имя, отчество инструктируемого работника	Профессия (должность) работника	Число, год рождения работника	Вид инструктажа	Причина проведения инструктажа (для внепланового или целевого)	Фамилия, имя, отчество, профессия (должность) инструктирующего работника	Наименование локального акта	Подпись	
								Инструктирующего	Инструктируемого
1	2	3	4	5	6	7	8	9	10
01.03.2025	Сидоров Павел Андреевич	Инженер		Первичный на рабочем месте	-	Петров Петр Петрович, исполнительный директор	Программа инструктажа на рабочем месте		

Внеплановый инструктаж на рабочем месте

- а) изменениями в эксплуатации оборудования, технологических процессах, использовании сырья и материалов, влияющими на безопасность труда;
- б) изменениями должностных (функциональных) обязанностей работников, непосредственно связанных с осуществлением производственной деятельности, влияющими на безопасность труда;
- в) изменениями нормативных правовых актов, содержащих государственные нормативные требования охраны труда, затрагивающими непосредственно трудовые функции работника, а также изменениями локальных нормативных актов организации, затрагивающими требования охраны труда в организации;
- г) выявлением дополнительных к имеющимся на рабочем месте производственных факторов и источников опасности в рамках проведения специальной оценки условий труда и оценки профессиональных рисков соответственно, представляющих угрозу жизни и здоровью работников;
- д) требованиями должностных лиц федеральной инспекции труда при установлении нарушений требований охраны труда;
- е) произошедшими авариями и несчастными случаями на производстве;
- ж) перерывом в работе продолжительностью более 60 календарных дней; з) решением работодателя.

Целевой инструктаж на рабочем месте

- а) перед проведением работ, выполнение которых допускается только под непрерывным контролем работодателя, работ повышенной опасности, в том числе работ, на производство которых в соответствии с нормативными правовыми актами требуется оформление наряда-допуска и других распорядительных документов на производство работ;
- б) перед выполнением работ на объектах повышенной опасности, а также непосредственно на проезжей части автомобильных дорог или железнодорожных путях, связанных с прямыми обязанностями работника, на которых требуется соблюдение дополнительных требований охраны труда;
- в) перед выполнением работ, не относящихся к основному технологическому процессу и не предусмотренных должностными (производственными) инструкциями, в том числе вне цеха, участка, погрузочно-разгрузочных работ, работ по уборке территорий, работ на проезжей части дорог и на железнодорожных путях;
- г) перед выполнением работ по ликвидации последствий чрезвычайных ситуаций;
- д) в иных случаях, установленных работодателем.

Целевой инструктаж по охране труда проводится непосредственным руководителем работ.

Стажировка на рабочем месте

Постановление Правительства РФ от
24.12.2021 N 2464

К стажировке на рабочем месте допускаются работники, успешно прошедшие в установленном порядке *инструктаж по охране труда и обучение требованиям охраны труда*.

Перечень профессий и должностей работников, которым необходимо пройти стажировку на рабочем месте, устанавливается работодателем. Обязательному включению в указанный перечень подлежат наименования профессий и должностей работников, выполняющих работы повышенной опасности и работники с вредным классом условий труда.





Стажировка на рабочем месте

Оформление стажировки по охране труда

01

- Издать приказ о назначении стажировки на рабочем месте работнику с указанием ФИО работника, должности, количество смен, период проведения стажировки, ФИО руководителя стажировки.

02

- Издать приказ о допуске к самостоятельной работе работника с указанием ФИО работника, должности, количество пройденных смен, период проведения стажировки, ФИО руководителя стажировки, дата допуска к самостоятельной работе.

Медицинское обеспечение и контроль здоровья

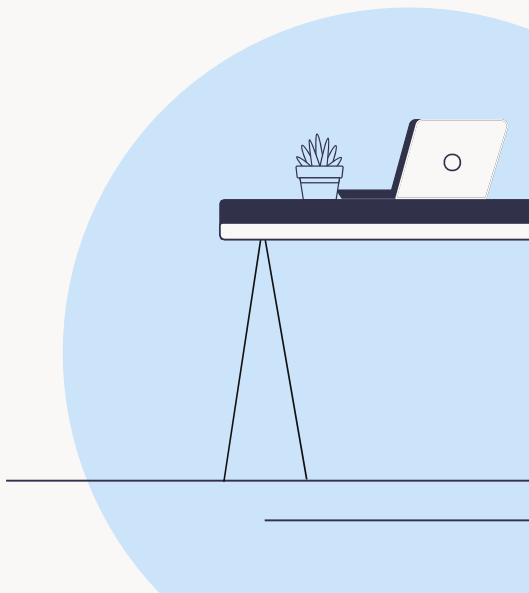
Приказ Минздрава РФ от 28.01.2021 N 29Н;

Приказ Минздрава РФ от 20.05.2022 N 342Н;

Приказ Минздрава РФ от 30.05.2023 N 266Н

Виды медицинских осмотров и освидетельствований:

- ✓ Предварительный (при приеме на работу);
- ✓ Периодический (в течение трудовой деятельности);
- ✓ Внеочередной (дополнительное обследование, которое проводят, когда сотруднику необходимо проверить состояние здоровья);
- ✓ Предсменные (предрейсовые). (перед началом рабочего дня для выявления признаков воздействия вредных или опасных производственных факторов, состояний и заболеваний, препятствующих выполнению трудовых обязанностей);
- ✓ Послесменные (послерейсовые). (по окончании рабочего дня для выявления признаков воздействия вредных или опасных производственных факторов на состояние здоровья работников, острого профессионального заболевания или отравления, признаков алкогольного, наркотического или иного токсического опьянения);
- ✓ Психиатрическое освидетельствование (проверить на наличие у него психических заболеваний, отклонений, убедиться в его возможности выполнять определённые действия, нести ответственность за свои действия и осознавать последствия)



Медицинское обеспечение и контроль здоровья

Сохранение здоровья работников — приоритетная задача работодателя. Регулярные медицинские осмотры позволяют выявлять потенциальные проблемы на ранних стадиях и предотвращать развитие профессиональных заболеваний

Обязательные осмотры

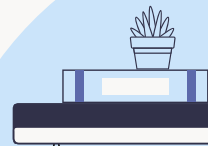
Организация обязательных предварительных и периодических медицинских осмотров, а также психиатрических освидетельствований для определенных категорий работников.

Внеочередные осмотры

Проведение внеочередных медицинских осмотров по медицинским рекомендациям или требованию работника

Сохранение гарантий

Сохранение места работы и среднего заработка за работниками на время прохождения всех видов обязательных медицинских осмотров.



(наименование работодателя,

электронная почта, контактный телефон,

форма собственности и вид экономической
деятельности работодателя по ОКВЭД)

НАПРАВЛЕНИЕ
на психиатрическое освидетельствование

(наименование медицинской организации, фактический адрес ее местонахождения и основной государственный
регистрационный номер (ОГРН), электронная почта, контактный телефон (при наличии информации)

фамилия, имя, отчество (при наличии), дата рождения, пол работника

наименование структурного подразделения работодателя (при наличии), в котором работник осуществляет
отдельный вид (виды) деятельности

наименование должности (профессии) работника, направляемого на освидетельствование

вид (виды) деятельности, при осуществлении которых проводится психиатрическое освидетельствование

сведения о заключениях, выданных по результатам обязательных предварительных и (или) периодических
медицинских осмотров работников, предусмотренных статьей 220 Трудового кодекса Российской Федерации (при
их наличии)

(должность
уполномоченного представителя)

(подпись
уполномоченного
представителя)

(Ф. И. О.)

« _____ » _____ 202__ г.
дата выдачи направления
М.П.

(наименование работодателя, электронная почта, контактный телефон,

форма собственности и вид экономической деятельности работодателя
по [ОКВЭД](#)

НАПРАВЛЕНИЕ
на предварительный (периодический) медицинский осмотр
(нужное подчеркнуть)

Направляется в _____

(наименование медицинской организации, фактический адрес ее местонахождения и код по ОГРН,
электронная почта, контактный телефон:)

1. Ф. И. О. _____

2. Дата рождения _____

3. Пол _____

4. Наименование структурного подразделения работодателя (при наличии) _____

5. Наименование должности (профессии) или вида работы _____

6. Вредные и (или) опасные производственные факторы, виды работ, в соответствии со списком
контингента _____

7. Номер медицинского страхового полиса обязательного и (или) добровольного медицинского
страхования _____

(должность
уполномоченного представителя)

(подпись
уполномоченного представителя)

(Ф. И. О.)

Периодический медицинский осмотр

01

Поименные списки

Список работников организаций пищевой промышленности, общественного питания и торговли, водопроводных сооружений, медицинских организаций и детских учреждений, а также некоторых других работодателей, которые проходят медицинские осмотры в целях охраны здоровья населения, предупреждения возникновения и распространения заболеваний, разработанный и утвержденный работодателем, не позднее 10 рабочих дней направляется в РПН.

На основании списка работников, подлежащих периодическим осмотрам, составляются поименные списки работников, подлежащих периодическим осмотрам

В поименных списках указываются: ФИО, профессия, структурное подразделение, факторы или виды работ. Поименные списки составляются и утверждаются работодателем (его уполномоченным представителем) и не позднее чем за 2 месяца до согласованной с медицинской организацией датой начала проведения периодического осмотра и направляются работодателем в указанную медицинскую организацию, если иной срок не установлен договором между работником и работодателем.

02

Календарный план

Медицинская организация в срок не позднее 10 рабочих дней с момента получения от работодателя поименного списка (но не позднее чем за 14 рабочих дней до согласованной с работодателем даты начала проведения периодического осмотра) на основании поименного списка составляет календарный план проведения периодического осмотра.

Календарный план согласовывается медицинской организацией с работодателем и утверждается руководителем медицинской организации. Работодатель не позднее чем за 10 рабочих дней до согласованной с медицинской организацией даты начала проведения периодического осмотра обязан ознакомить работников, подлежащих периодическому осмотру, с календарным планом

03

Заключительный акт

По итогам проведения периодических осмотров медицинская организация не позднее чем через 30 дней после завершения проведения периодических осмотров обобщает их результаты и совместно с территориальными органами федерального органа исполнительной власти, уполномоченного на осуществление государственного контроля и надзора в сфере обеспечения санитарно-эпидемиологического благополучия населения, и представителями работодателя составляет заключительный акт

Предрейсовые и послерейсовые медицинские осмотры

Приказ Минздрава РФ от 30.05.2023 N 266Н

Предрейсовые осмотры

Обязательны для водителей:

- ✓ транспортных средств, осуществляющих пассажирские и грузовые перевозки;
- ✓ работающих в легковом такси, включая ИП без работников и физлиц;
- ✓ использующих легковой служебный автомобиль.

Послерейсовые осмотры

- ✓ Обязательны для водителей, работа которых связана с перевозками пассажиров или опасных грузов

Проводятся медицинскими работниками, имеющими высшее и (или) среднее профессиональное медицинское образование, медицинской организации или иной организации, осуществляющей медицинскую деятельность, в том числе медицинским работником, состоящим в штате работодателя, при наличии лицензии на осуществление медицинской деятельности.



Контроль и информирование

Постоянный контроль за условиями труда и прозрачное информирование работников о возможных рисках формируют культуру доверия и взаимной ответственности. Это также позволяет оперативно реагировать на возникающие проблемы

Контроль условий труда

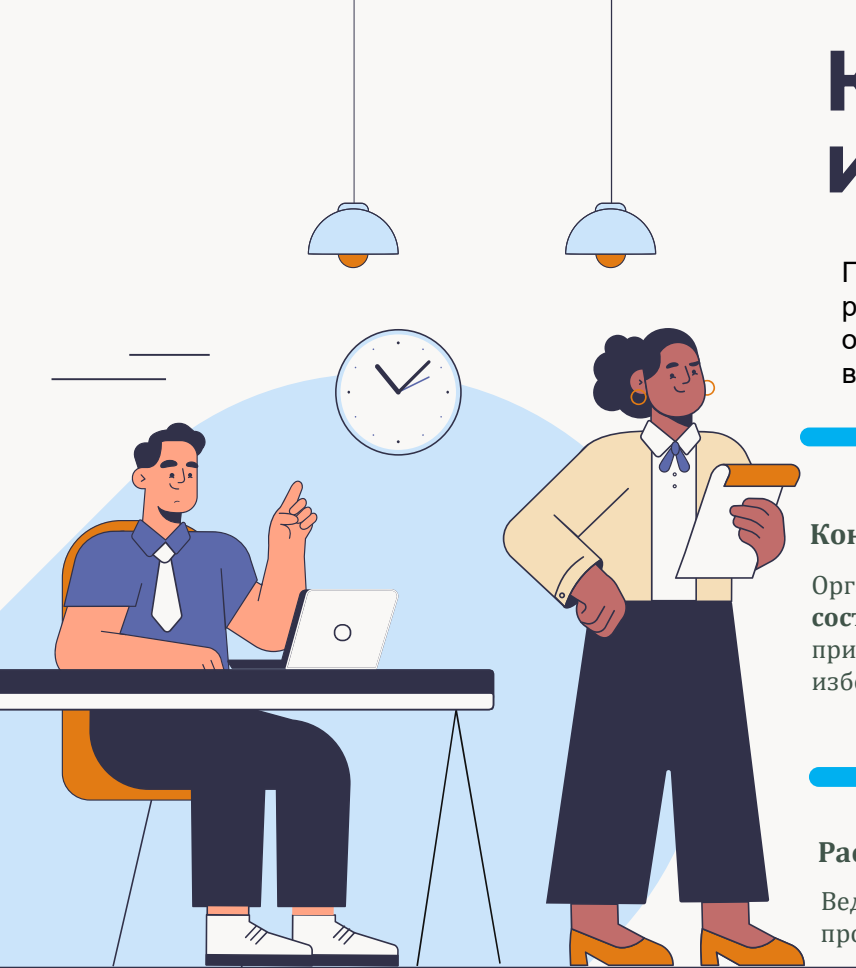
Организация систематического **контроля за состоянием условий труда** и правильным применением средств защиты, чтобы избежать нарушений.

Информирование

Информирование работников об условиях труда, положенных гарантиях и компенсациях за работу во вредных условиях.

Расследование инцидентов

Ведение учета и **расследование несчастных случаев** на производстве и профессиональных заболеваний в соответствии с законодательством.





Ответственность работодателя и взаимодействие с контролирующими органами

Социальное страхование	Обеспечение обязательного социального страхования работников от несчастных случаев на производстве и профессиональных заболеваний.
Взаимодействие с органами	Предоставление документов и всестороннее содействие проверкам государственных надзорных органов в сфере охраны труда.
Виды ответственности	Ответственность за нарушение требований охраны труда: штрафы, дисквалификация должностных лиц, а также гражданско-правовая ответственность.

Система управления охраной труда (СУОТ)

Эффективная система управления охраной труда (СУОТ) — это не просто набор правил, а динамичный механизм, который позволяет непрерывно улучшать условия труда и снижать риски на предприятии. Она является основой превентивной работы в сфере безопасности.

Функционирование СУОТ

Работодатель должен обеспечить **создание и функционирование** эффективной системы управления охраной труда, которая интегрирована во все процессы компании.

Мероприятия по улучшению

Разработка и реализация конкретных **мероприятий по улучшению условий труда**, направленных на устранение или минимизацию выявленных опасностей.

Контроль и соблюдение

Постоянный **контроль за соблюдением требований охраны труда** всеми сотрудниками, включая их непосредственных руководителей, для поддержания высокого уровня безопасности.

Функционирование СУОТ

Распределение обязанностей закрепляется документально в локальных нормативных актах работодателя, в трудовых договорах, в форме приказов, либо записывается в должностной инструкции работника.

Работодатель формирует общую политику по охране труда и выделяет необходимые ресурсы

Специалист по охране труда или служба охраны труда оказывает методическую помощь, контролирует других участников и соблюдение требований охраны труда

Руководители структурных подразделений реализуют мероприятия, направленные на снижение рисков

Работники выполняют требования охраны труда и вносят предложения по улучшению условий труда

Заключение: Безопасность — ключ к успеху предприятия

Охрана труда — это не просто юридическая формальность, а стратегическая инвестиция в будущее компании. Она создает основу для стабильного развития, повышает доверие сотрудников и укрепляет репутацию на рынке.



Основа благополучия

Охрана труда — это **не формальность**, а жизненно важная основа для здоровья и эффективности всего трудового коллектива.



Инвестиции в развитие

Инвестиции в безопасность труда снижают риски, повышают производительность и укрепляют репутацию компании на рынке.



Лидерство в безопасности

Работодатель — это **гарант жизни и здоровья** сотрудников, лидер в создании и поддержании высокой культуры безопасности на предприятии.